

RELATÓRIO ANUAL SOBRE A TRANSPARÊNCIA 2024



Relatório Anual sobre a Transparência do exercício findo em 31 de Dezembro de 2024

Introdução

A Sociedade Portuguesa de Autores, C.R.L. ("SPA" ou "Cooperativa") tem como objecto social a gestão do direito de autor e a defesa e promoção de bens culturais. A sua actividade principal consiste na administração, em representação dos seus cooperadores, beneficiários e membros de sociedades estrangeiras congéneres, das obras literárias e artísticas de cujos direitos de autor estes sejam titulares.

Estrutura Jurídica e de Governo da Entidade de Gestão Colectiva

A SPA é uma cooperativa de responsabilidade limitada sem fins lucrativos, com sede em Lisboa e foi constituída em 1925. Enquadra-se no regime da Lei 26/2015 de 14 de Abril, que regula as entidades de gestão colectiva do direito de autor e dos direitos conexos.

O quadro jurídico-institucional de funcionamento da SPA apoia-se em termos de legislação nacional no Código do Direito de Autor e dos Direitos Conexos, aprovado pelo Decreto-Lei n.º 63/85 e alterado pelas Leis n.º 45/85, de 17 de Setembro, e n.º 114/91, de 3 de Setembro, Decretos-Lei n.ºs 332/97 e 334/97, ambos de 27 de Novembro, pela Lei n.º 50/2004, de 24 de Agosto, pela Lei n.º 24/2006 de 30 de Junho, pela Lei n.º 16/2008, de 1 de Abril, pela Lei 65/2012 de 20 de Dezembro, pela Lei 82/2013 de 6 de Dezembro, pela Lei 32/2015 de 24 de Abril, pela Lei 49/2015 de 5 de Junho, pela Lei 36/2017 de 2 de Junho, pelo Decreto Lei 100/2017 de 23 de Agosto, pela Lei 92/2019 de 4 de Setembro e pela Lei 9/2021 de 29 de Janeiro, pelo Decreto-Lei 47/2023 de 19 de Junho, pela Lei que regula as entidades de gestão colectiva do direito de autor e dos direitos conexos e pelo Código Cooperativo. Em termos internacionais, a actividade da SPA inscreve-se no âmbito da Convenção de Berna de 1886 e na Convenção Universal de 1952, ambas revistas em 1971.

O capital subscrito da SPA, de acordo com os respectivos estatutos, é variável, sendo no mínimo de 2.500 Euros. Em 31 de Dezembro de 2024, o capital encontra-se representado por 4.020 títulos, de valor nominal variável entre 0,5 Euros e 5 Euros. As entradas mínimas de capital a subscrever integralmente por cada cooperador são de 25 Euros, representadas por 5 títulos nominativos de 5 Euros cada. No caso de falecimento de cooperadores, os títulos subscritos serão reembolsados aos respectivos herdeiros, segundo o seu valor nominal corrigido nos termos do n.º 4 do artigo 23º do Código Cooperativo.

São órgãos sociais da SPA, a Assembleia Geral, a Direcção e o Conselho Fiscal, estando a sua composição discriminada no Anexo I.

A gestão corrente da Cooperativa é assegurada pelo Conselho de Administração, nomeado para o quadriénio de 2022 a 2025, composto por um presidente (José Jorge Letria) e dois vogais (Tozé Brito e Paula Cunha) designados administradores, cujas decisões são tomadas por maioria simples, possuindo o presidente voto de qualidade em caso de empate.



O licenciamento concedido para a utilização das obras dos autores representados pela SPA é efectuado por três departamentos – Departamento de Direitos Musicais (Novas Tecnologias, Suportes Físicos e Música Erudita) (“DEDIM”), Departamento de Execução Pública / Delegações (“DEXED”) e Departamento de Palavra, Imagem, Movimento / Direitos Individuais (Teatro e Dança, Edição Literária / Artes Plásticas/ Fotografia e Audiovisual e Publicidade) (“DEPIM”).

O apoio e atendimento aos autores está a cargo do Departamento de Apoio aos Autores (“DEAPA”), sendo as questões jurídicas e internacionais encaminhadas para o Departamento Jurídico e de Relações Internacionais (“DEJURI”), as questões financeiras para o Departamento de Planeamento Estratégico e de Gestão Financeira (“DPEGF”) e as questões relativas a documentação, classificação, distribuição e gestão internacional são da responsabilidade do Departamento de Distribuição Geral (“DEDIG”).

Os serviços internos são garantidos pelos Departamento de Informática/SPA Digital (“DINSD”), Departamento de Recursos Humanos, Formação e Apoio aos Trabalhadores (“DRHFA”) e Departamento de Logística e Património (“DELOP”). Por sua vez a promoção e divulgação cultural está a cargo da Unidade de Cultura, Comunicação e Acção Estratégica (UCCAE). O organograma da Cooperativa encontra-se no Anexo II.

Entidades Detidas ou Controladas, Directa ou Indirectamente

A SPA não detém nem controla, directa ou indirectamente, no todo ou em parte, qualquer entidade.

Recusas de Concessão de Licenças

As concessões de licenças para a utilização dos Direitos de Autor estão sujeitas às taxas fixadas e às indicações dos autores e são recusadas quando não respeitam essas condições. Os dados relativos às recusas de concessão de licença, durante o exercício findo em 31 de Dezembro de 2024, foram os seguintes:

DEDIM

Na área das Autorizações/Gestão individual foram recusadas dezassete licenças relativas a arranjos e adaptações, por indicação dos autores, herdeiros e *publisher*.

Na Sincronização foram recusadas as utilizações de seis obras: duas para campanhas publicitárias, duas para curtas metragens, uma para telenovela e outra para um movimento político, indicadas pelos autores, herdeiros e editor.

Nas Novas Tecnologias e Suportes Físicos não existiram recusas.

DEPIM

Nas áreas das Artes Cénicas, Audiovisual e Edição Literária / Artes Visuais não existiram quaisquer recusas de concessão de licenças.

DEXED

No que diz respeito ao licenciamento não existiu qualquer recusa na emissão de autorizações aos utilizadores das obras do repertório gerido pela SPA.




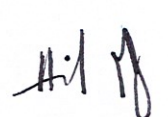
Informação Financeira

Demonstrações Financeiras da Cooperativa do exercício findo em 31 de Dezembro de 2024

BALANÇO EM 31 DE DEZEMBRO DE 2024

(Valores em Euros)

ACTIVO	
ACTIVO NÃO CORRENTE:	
Activos fixos tangíveis	5.479.109,81
Propriedades de investimento	406.428,31
Activos intangíveis	209.377,50
Outros activos não correntes	31.341,16
Total do activo não corrente	6.126.256,78
ACTIVO CORRENTE:	
Clientes	5.203.156,18
Outros créditos a receber	819.323,45
Diferimentos	134.210,45
Caixa e depósitos bancários	100.031.065,13
Total do activo corrente	106.187.755,21
Total do activo	112.314.011,99
CAPITAL PRÓPRIO E PASSIVO	
CAPITAL PRÓPRIO:	
Capital subscrito	16.187,40
Reserva legal	13.874.779,02
Reservas estatutárias	3.551.744,41
Resultados transitados	(12.199.261,54)
Outros ajustamentos em activos financeiros	(415.122,74)
Outras variações no capital próprio	97.875,00
	4.926.201,55
Resultado líquido do exercício	5.497.557,29
Total do capital próprio	10.423.758,84
PASSIVO	
PASSIVO NÃO CORRENTE:	
Responsabilidades por benefícios pós-emprego	517.315,64
Total do passivo não corrente	517.315,64
PASSIVO CORRENTE:	
Fornecedores	86.607.114,01
Clientes, facturas em recepção e conferência	10.166.799,50
Estado e outros entes públicos	979.310,93
Outras dívidas a pagar	1.569.108,81
Diferimentos	2.050.604,26
Total do passivo corrente	101.372.937,51
Total do passivo	101.890.253,15
Total do capital próprio e do passivo	112.314.011,99

**DEMONSTRAÇÃO DOS RESULTADOS POR NATUREZAS
DO EXERCÍCIO FINDO EM 31 DE DEZEMBRO DE 2024**

(Valores em Euros)

RENDIMENTOS E GASTOS	
Serviços prestados	14.413.337,38
Trabalhos para a própria entidade	117.882,27
Fornecimentos e serviços externos	(2.355.176,98)
Gastos com o pessoal	(5.980.241,01)
Imparidade de dívidas a receber	(37.334,02)
Outros rendimentos	571.851,55
Outros gastos	(785.554,77)
Resultado antes de depreciação e de amortização, gastos de financiamento e impostos	5.944.764,42
Gastos de depreciação e de amortização	(447.207,13)
Resultado operacional (antes de gastos de financiamento e impostos)	5.497.557,29
Resultado líquido do exercício	5.497.557,29

**DEMONSTRAÇÃO DOS FLUXOS DE CAIXA
PARA O EXERCÍCIO FINDO EM 31 DE DEZEMBRO DE 2024**

(Valores em Euros)

ACTIVIDADES OPERACIONAIS:	
Recebimentos de clientes	76.604.500,42
Pagamentos a fornecedores	(45.486.761,76)
Pagamentos ao pessoal	(5.868.275,41)
Fluxos gerados pelas operações	25.249.463,25
Outros pagamentos relativos à actividade operacional	(91.777,00)
Fluxos das actividades operacionais (1)	25.157.686,25
ACTIVIDADES DE INVESTIMENTO:	
Pagamentos respeitantes a:	
Activos fixos tangíveis	(44.996,43)
Fluxos das actividades de investimento (2)	(44.996,43)
ACTIVIDADES DE FINANCIAMENTO:	
Recebimentos respeitantes a:	
Aumentos de capital e de reservas estatutárias	3.892.358,88
Pagamentos respeitantes a:	
Reduções de capital e de reservas estatutárias	(2.784.387,66)
	(2.784.387,66)
Fluxos das actividades de financiamento (3)	1.107.971,02
Varição de caixa e seus equivalentes (4) = (1) + (2) + (3)	26.220.660,84
Caixa e seus equivalentes no início do exercício	73.810.404,29
Caixa e seus equivalentes no fim do exercício	100.031.065,13

As atividades do exercício estão descritas no Relatório de Gestão da Cooperativa.

Cobrança de direitos por categoria e por tipo de utilização e rendimentos dos investimentos

No ano de 2024 as cobranças ascenderam a 76.604.500,42 Euros, um aumento de 4,6% face a 2023 (73.216.654,61 Euros).

As receitas do exercício findo em 31 de Dezembro de 2024 por áreas são como seguem:

DIREITOS DE AUTOR COBRADOS EM 2024		
		(Valores em Euros)
<u>DEPIM – ARTES CÉNICAS</u>		
Teatros	1.886.776,83	
Concertos + Ballet	189.332,22	
Representação - Estrangeiro	35.273,90	2.111.382,95
<u>DEPIM – AUDIOVISUAL</u>		
Televisão	2.928.083,09	
Rádio	147.362,60	
Publicidade	261.490,19	
Cinema	536.125,76	3.873.061,64
<u>DEPIM – EDIÇÃO</u>		
Edição Literária	1.697.519,26	
Artes Plásticas	155.098,94	
Fotografia	222.930,86	
Direito Sequência	110.574,00	
Reprografia, Reprodução e Direito Sequência - Estrangeiro	49.262,68	2.235.385,74
<u>DEXED - EXECUÇÃO PÚBLICA</u>		
Execução - Música ao vivo	9.301.595,22	
Execução - Música gravada	8.632.857,84	
Execução Videogramas	68.828,64	
Radio Locais - Avença	298.031,49	
Comunicação Pública T.V.	22.384,50	
Com. Pública T.V. - Cabo	2.879.579,24	
Com. Pública T.V. - Satélite	72.817,00	
Concertos	10.812.779,19	
Exibição Cinematográfica	60.668,45	
Hotéis	1.443.310,37	33.592.851,94
<u>GESTÃO DE CONTRATOS</u>		
Televisão - Avença	4.353.560,28	
Radio Nacionais - Avença	1.602.759,36	
TV Cabo - D. Autorais	8.035.231,18	13.991.550,82
<u>DEDIM - SUPORTES FÍSICOS</u>		
Fonogramas e Videogramas	899.812,92	
Sincronização	821.729,34	
Música Erudita	640.448,00	
Autorizações / Gestão Individual	153.398,67	
Digital	5.413.434,05	7.928.822,98
<u>GESTÃO INTERNACIONAL</u>		
Gestão Internacional	1.370.108,50	1.370.108,50
<u>CÓPIA PRIVADA</u>		
Cópia Gráfica e Reprográfica	1.492.892,90	
Cópia Sonora e Audiovisual	10.008.442,95	11.501.335,85
TOTAL		76.604.500,42

Os rendimentos resultantes do investimento das cobranças de direitos foram 1.532.377,08 Euros, perfazendo um total acumulado a 31 de Dezembro de 2024, de 2.356.024,27 Euros. Os mesmos estão devidamente identificados nas contas da Cooperativa e serão distribuídos aos autores, de acordo com a legislação em vigor.

As deduções efectuadas às receitas para comissão de gestão foram de 14.413.337,38 Euros e as deduções para a reserva social e cultural de 3.892.043,68 Euros.

Custos de funcionamento e financeiros

Os gastos operacionais, incluindo os gastos de depreciação e amortização do exercício foram de - 9.568.179,89 Euros. Repartindo os mesmos proporcionalmente às cobranças obtemos a seguinte informação:

	% Cobranças	Fornecimentos e serviços externos	Gastos com o pessoal	Outros gastos	Gastos de depreciação e amortização	TOTAL
DEPIM – Artes Cénicas	2,76%	64.913,69	164.828,16	21.651,56	12.325,98	263.719,39
DEPIM – Audiovisual	5,06%	119.075,84	302.356,15	39.717,01	22.610,43	483.759,43
DEPIM – Edição	2,92%	68.726,11	174.508,62	22.923,17	13.049,89	279.207,79
DEXED - Execução Pública	43,85%	1.032.799,79	2.622.474,52	344.484,00	196.110,71	4.195.869,02
Gestão de Contratos	18,26%	430.165,05	1.092.270,63	143.478,90	81.680,86	1.747.595,44
DEDIM - Suportes Físicos	10,35%	243.768,72	618.975,02	81.307,56	46.287,44	990.338,74
Gestão Internacional	1,79%	42.123,47	106.959,51	14.050,04	7.998,51	171.131,53
Cópia Privada	15,01%	353.604,31	897.868,40	117.942,53	67.143,31	1.436.558,55
TOTAL	100,00%	2.355.176,98	5.980.241,01	785.554,77	447.207,13	9.568.179,89

Remunerações dos Órgãos de Administração ou Direcção e Fiscalização e Benefícios Concedidos

Relativamente à organização e funcionamento, a SPA é dotada de Assembleia Geral, Direcção, Conselho Fiscal e Conselho de Administração (que assegura a gestão corrente). O Revisor Oficial de Contas integra o Conselho Fiscal. As remunerações no exercício findo em 31 de Dezembro de 2024, ascenderam a 391.236,61 Euros.

Montantes devidos aos titulares de direitos - frequência de pagamento e montantes ainda não atribuídos e razão para ainda não terem sido distribuídos

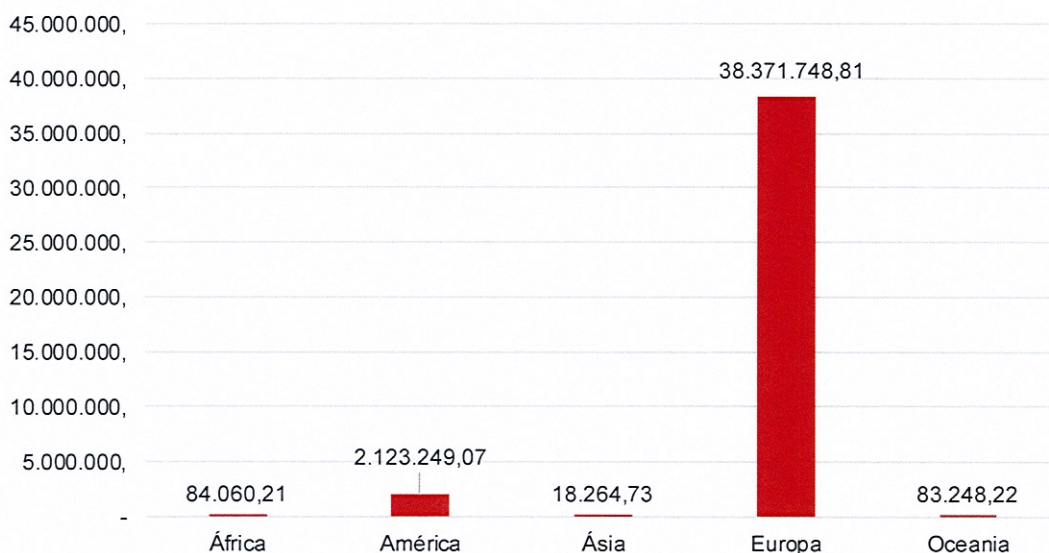
Durante o exercício findo em 31 de Dezembro de 2024, foram atribuídos direitos de autor num total de 45.425.983,26 Euros a entidades nacionais e estrangeiras. O detalhe por áreas é como se segue:

(Valores em Euros)

	Nacional		Estrangeiro	
DEPIM – Artes Cénicas	1.291.891,59		456.914,40	
DEPIM – Audiovisual	3.268.818,81		79.046,56	
DEPIM – Edição	3.046.119,79		100.969,42	
DEXED - Execução Pública	13.557.489,21		10.079.269,7	
DEDIM - Suportes Físicos	6.798.329,51		5.241.540,33	
DEDIM - Novas Tecnologias	1.061.938,36	29.024.587,27	443.655,58	16.401.395,99
TOTAL				45.425.983,26

Os direitos são pagos aos autores quando estes solicitam o seu pagamento. Após o período de distribuição estar encerrado, a SPA deverá efectuar o pagamento às congéneres e a todos os membros-editores (nacionais e estrangeiros). De acordo com as Regras Profissionais da Confederação Internacional de Sociedades de Autores e Compositores ("CISAC"), em especial os artigos 18A, 18B e 18C, a SPA tem que efectuar os pagamentos às suas congéneres no prazo de trinta dias após o pagamento aos próprios membros (desde que cumpridas as diligências necessárias por parte das mesmas).

Relativamente aos montantes líquidos pagos aos autores nacionais e estrangeiros em 2024, o montante ascendeu a 40.680.571,04 Euros. Analisada a localização geográfica, verifica-se uma concentração na Europa (detalhe por país no Anexo III).



Não existem direitos que não sejam distribuíveis. Em 31 de Dezembro de 2024, o montante devido aos titulares de direitos é de 86.607.114,01 Euros, dos quais 32.028.531,12 Euros foram colocados à disposição dos autores e congéneres e 54.578.582,89 Euros estão pendentes de identificação e distribuição. Os montantes estão pendentes por não se encontrarem ainda no período de distribuição de acordo com as regras e calendário de distribuição da SPA (ver calendário de distribuição no Anexo IV) e/ou por não ter sido entregue a documentação para efectuar a correcta identificação dos titulares de direitos. Apesar de a legislação prever a distribuição dos direitos de autor com antiguidade superior a 3 anos e após desenvolver os esforços de identificação, a Direcção da SPA entende que não estão reunidas as condições de distribuição dado se encontrarem divergências em curso naqueles direitos, pelo que só irão ser distribuídos após o término das mesmas.

Os montantes pendentes de identificação e distribuição por área:

(Valores em Euros)	
DEXED - Execução Pública	32.630.138,34
DEDIM - Novas Tecnologias	7.593.236,05
DEDIM - Suportes Físicos	6.939.180,50
Gestão de Contratos	3.820.390,80
Direitos Inventariados	1.361.981,09
DEPIM – Edição	665.855,21
DEPIM – Artes Cénicas	616.442,24
Direitos Suspensos	401.468,19
DEPIM – Audiovisual	308.839,45
DEDIM - Música Erudita	241.051,02
TOTAL	54.578.582,89

Relações com outras entidades de Gestão Colectiva

A SPA mantém uma estreita colaboração com outras Entidades de Gestão Colectiva ou Sociedades, de forma a efectuar as cobranças e distribuições pela utilização das obras dos autores por estas representados. Essa cooperação estende-se a diversos países, de todos os continentes. A SPA não efectua distribuições directamente para membros de outras entidades de Gestão Colectiva. As comissões de gestão e outras deduções às receitas e dos montantes pagos por/para outras entidades de Gestão Colectiva estão de acordo com os contratos assinados entre as partes.

Durante 2024, a área das Relações Internacionais coordenou a participação da SPA nas reuniões dos principais organismos internacionais relacionados com a gestão colectiva de direitos de autor (GESAC, SAA, CISAC, OMPI), assim como nos diversos comités e grupos de trabalho. A SPA, atendendo a uma política de priorização e de contenção, optou em diversos casos pela participação online.

Adicionalmente, esteve presente em reuniões de trabalho temáticas com alguns organismos e sociedades congéneres, conferências, comités e sessões de esclarecimento relevantes para os autores portugueses. Destaque-se a visita de representantes das sociedades UNAC e SADIA, de Angola.

Estando em articulação com o departamento jurídico, as Relações Internacionais acompanham os actos legislativos europeus que tenham repercussão no direito de autor, dos quais se destaca o Regulamento para a Inteligência Artificial (*AI Act*) e o Código de Conduta para os prestadores de serviços de IA (*AI Code of Practice*).

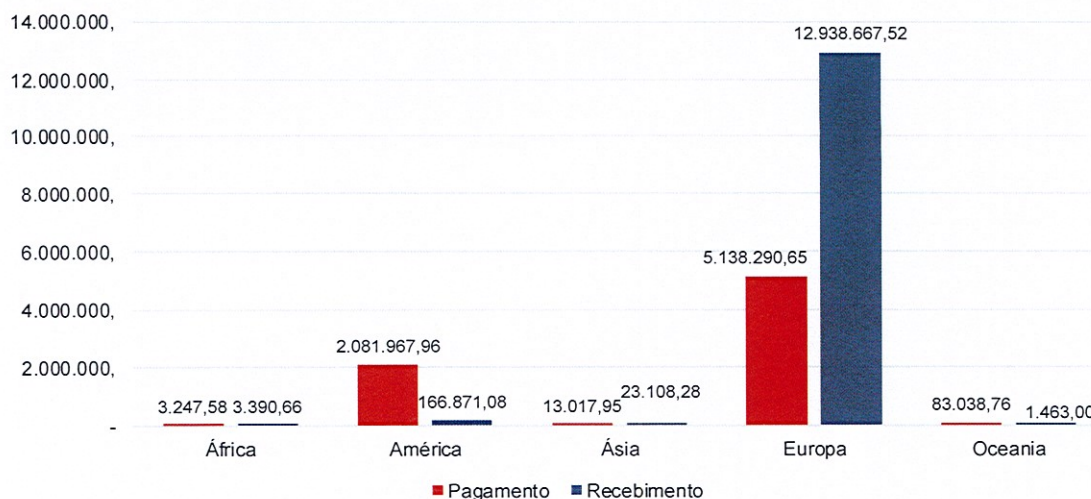
Este ano, a SPA renovou os contratos com congéneres da República Checa, França e Angola; negociou aditamentos de forma a abranger novas áreas de cobrança; celebrou contratos de reciprocidade com a ArtBassador, da Grécia, e a AGADU do Uruguai. Manteve ainda negociações com outras sociedades para formalização de contratos para as áreas do audiovisual, reprodução mecânica e artes plásticas, que se espera serem formalizados em 2025.

As Relações Internacionais asseguram a tradução de documentos e notas informativas relacionadas com a temática do direito de autor, legislação, comunicados institucionais e internos, a tradução e retroversão de contratos de reciprocidade, como também de outras formas de correspondência com as congéneres e organismos internacionais, prestando também apoio para tradução de contratos e outros documentos do contencioso e assistência para o esclarecimento de questões jurídicas junto de entidades estrangeiras.

Simultaneamente, desenvolve um trabalho de divulgação das actividades, iniciativas e plataformas de apoio aos criadores. Em 2024 organizou a participação no Dia do Autor Europeu de três escolas portuguesas, com a presença de Amélia Muge e dois autores espanhóis.

Este departamento está incumbido de garantir que todos os compromissos e encargos assumidos pela SPA sejam cumpridos, em coordenação com o departamento financeiro.

O detalhe por país, dos pagamentos e recebimentos das outras entidades de gestão colectiva pode ser verificado no Anexo V do Relatório, estando concentrados no continente europeu, como podemos verificar pelo gráfico abaixo:



Função Social e Cultural

Sendo uma entidade de gestão colectiva, a SPA afecta uma percentagem das suas receitas a actividades sociais e de assistência aos seus associados ou cooperadores, a acções de formação dos cooperadores, promoção das suas obras, produtos e incentivo à criação cultural e artística.

Esta reserva é registada no Capital Próprio - Reservas Estatutárias e teve o seguinte movimento:

(Valores em Euros)	
Saldo inicial	2.443.773,39
Aumentos	3.892.358,68
Reduções	(2.784.387,66)
Saldo final	3.551.744,41

Percentagem das Receitas afectas à Reserva no exercício findo em 31 de Dezembro de 2024:

	(Valores em Euros)	(%)
Receitas	76.604.500,42	
Reforço da Reserva	3.892.043,68	5%

O reforço da reserva é efectuado através da cobrança de direitos e de uma percentagem das jóias, como indicado nos estatutos da Cooperativa. A contribuição de cada área através da cobrança de direitos, para o reforço da reserva durante o exercício foi:

(Valores em Euros)	
DEXED - Execução Pública	3.499.822,90
DEPIM – Audiovisual	174.064,68
DEPIM – Edição	96.763,30
DEPIM – Artes Cénicas	94.784,76
DEDIM - Suportes Físicos	26.290,10
DEDIM - Novas Tecnologias	317,94
TOTAL	3.892.043,68

A utilização da reserva durante o exercício foi como se segue:

(Valores em Euros)	
Direitos creditados a cooperadores e cônjuges sobreviventes	2.646.230,36
Despesas com fins culturais - apoios	62.014,46
Despesas seguros cooperadores	46.615,89
Despesas com subsídios de emergência	22.526,95
Despesas comparticipação de funerais cooperadores	7.000,00
TOTAL	2.784.387,66

A Direcção




Anexo I

Órgãos sociais

Assembleia Geral

	<u>Efectivos</u>	<u>Suplentes</u>
Presidente	Pedro Abrunhosa	
Vice-Presidente	Renato Júnior (falecido em Fev 2025)	
Secretário	João Gil	Paulo Sérgio Santos

Direcção

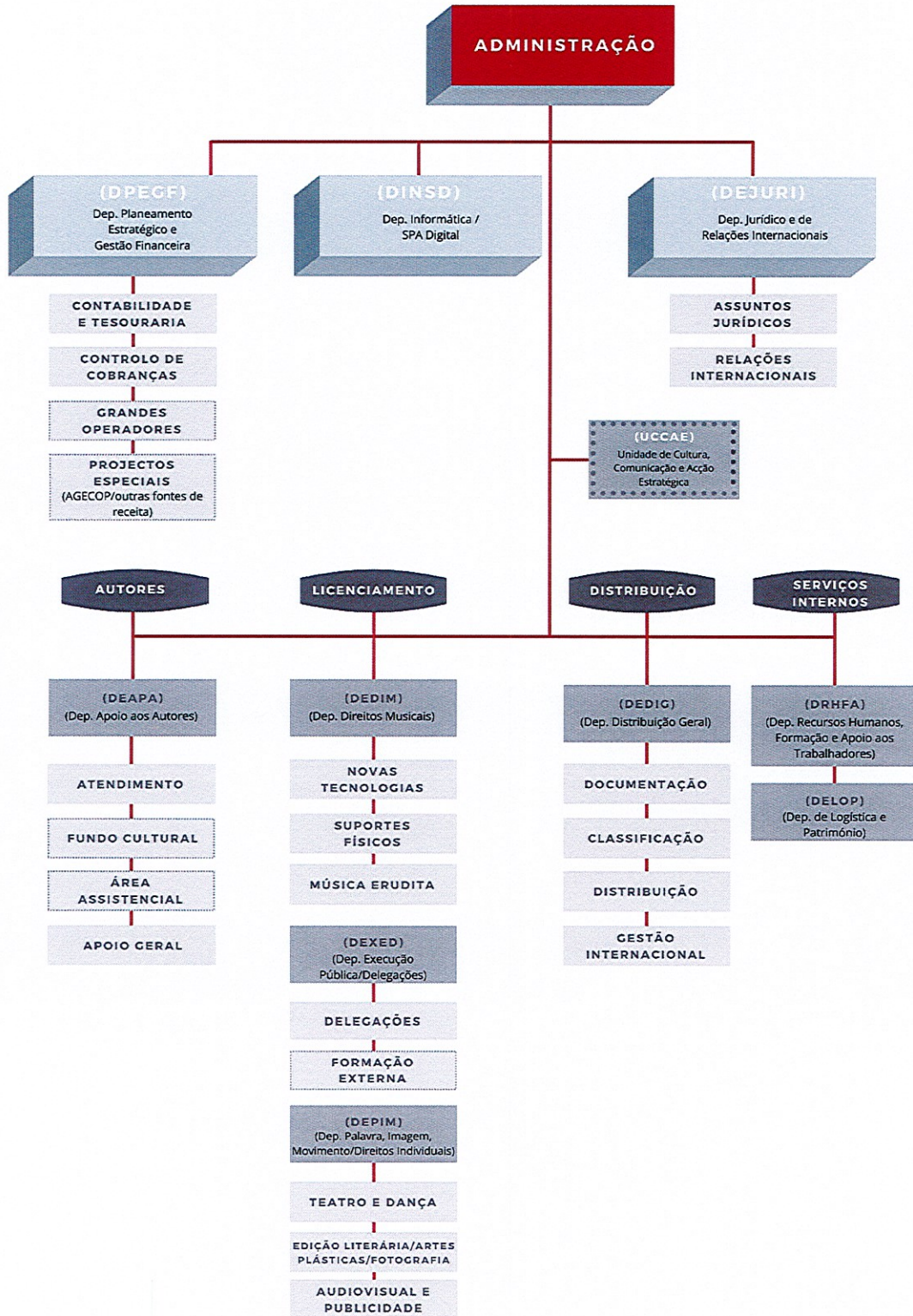
	<u>Efectivos</u>	<u>Suplentes</u>
Presidente	José Jorge Letria	
Vice-Presidente	Tozé Brito	
Directores	Jorge Paixão da Costa João David Nunes Nuno Carinhas Alfredo Cunha Pedro Campos Paulo de Carvalho <i>Publisher</i> - Teresa Gomes	Amélia Muge Isabel Medina Olga Roriz Catarina Amaro Gonçalo M. Tavares António Victorino d'Almeida Rui Filipe Emanuel Rita Redshoes <i>Publisher</i> - Rodrigo Dominguez

Conselho Fiscal

Presidente	Miguel Ângelo	
	<u>Efectivos</u>	<u>Suplentes</u>
	Paulo Furtado (Tigerman) Gonçalo Pratas	Vitorino Salomé Carlos Alberto Moniz Carlos Mendes
Auditor Externo	Deloitte & Associados, SROC S.A.	

Anexo II

Organograma da Cooperativa



[Handwritten signature]

Anexo III

Pagamentos de Direitos de Autor

(Valores em Euros)

África	84.060,21
Africa do Sul	3.817,79
Angola	63.416,17
Cabo Verde	9.963,17
Guiné Bissau	858,67
Moçambique	5.415,82
Senegal	588,59
América	2.123.249,07
Argentina	13.736,21
Brasil	196.616,21
Canadá	48.859,60
Chile	1.791,97
Colômbia	3.333,30
Estados Unidos da América	1.849.442,13
Jamaica	2.310,23
México	5.373,79
Perú	1.195,54
Uruguai	590,09
Ásia	18.264,73
Catar	1.801,77
China	4.537,68
Israel	5.911,40
Malásia	361,48
Japão	5.412,00
Singapura	240,40
Europa	38.371.748,81
Albânia	316,16
Alemanha	230.141,63
Arménia	172,24
Áustria	11.097,83
Bélgica	39.923,95
Bulgária	108,49
Croácia	567,97
Dinamarca	30.825,01
Eslovénia	442,24
Espanha	5.441.806,34
Estónia	1.986,86
Finlândia	4.733,39
França	1.379.344,51
Grécia	6.509,02
Hungria	4.300,02
Irlanda	32.452,05
Islândia	2.528,67
Itália	119.372,95
Letónia	305,38
Lituânia	195,13
Luxemburgo	232,71
Mónaco	95.654,18
Noruega	11.469,26
Países Baixos	16.037,67
Polónia	5.309,46
Portugal	27.428.599,55
Reino Unido	3.366.240,09
República Checa	1.010,24
Roménia	818,94
Sérvia	112,56
Suécia	78.021,75
Suíça	33.007,92
Turquia	26.880,77
Ucrânia	1.223,87
Oceania	83.248,22
Austrália	83.248,22
TOTAL PAGAMENTOS	40.680.571,04

Anexo IV

Calendário de Distribuição

Execução Pública												
Descrição	Jan	Fev	Mar	Abr	Mai	Jun	Jul	Ago	Set	Out	Nov	Dez
Música ao Vivo (Ligeira e Erudita) ¹			x			x			x			x
Execução através de meios Mecânicos ²						x						x
Exibição Cinematográfica ²						x						x
Rádiodifusão Sonora ²						x						x
Rádiodifusão Visual ²						x						x
Representação	x	x	x	x	x	x	x	x	x	x	x	x
Exploração em Linha - Não-Interactivas ³			x			x			x			x
Retransmissão Cabo - Canais Cabo ²						x						x
Comunicação Pública Audiovisual ²						x						x

Reprodução												
Descrição	Jan	Fev	Mar	Abr	Mai	Jun	Jul	Ago	Set	Out	Nov	Dez
Licenciamento contrato IFPI/BIEM ³			x			x			x			x
Licenciamento Centralizado ²						x						x
Licenciamento Obra-a-Obra ³			x			x			x			x
Exploração em Linha - Interactivas ³			x			x			x			x
Vídeogramas - Obras Preexistentes ³			x			x			x			x
Cópia Privada ²						x						x
Artes Plásticas	x	x	x	x	x	x	x	x	x	x	x	x
Edição Literária	x	x	x	x	x	x	x	x	x	x	x	x
Edição em Papel de Música	x	x	x	x	x	x	x	x	x	x	x	x
Fotografia	x	x	x	x	x	x	x	x	x	x	x	x
Software	x	x	x	x	x	x	x	x	x	x	x	x

¹ Concertos comunicados até ao início do último mês do trimestre.

² Junho: 2º semestre do ano precedente - Dezembro: 1º semestre do ano em curso.

³ Vendas/Utilizações referentes ao trimestre anterior.

Sincronização e Encomenda												
Descrição	Jan	Fev	Mar	Abr	Mai	Jun	Jul	Ago	Set	Out	Nov	Dez
Audiovisual												
Publicidade												
Rádio												
Vídeogramas - Encomenda												
Publicidade - Encomenda												
Exploração em Linha - Internet - Encomenda												

Remessas do Estrangeiro ⁴												
Descrição	Jan	Fev	Mar	Abr	Mai	Jun	Jul	Ago	Set	Out	Nov	Dez
Execução (Música ao Vivo)						x						x
Rádiodifusão Sonora						x						x
Rádiodifusão Visual						x						x
Filmes (Música)						x						x
Cabo						x						x
Cópia Privada						x						x
Execução através de meios Mecânicos						x						x
Fonomecânicos						x						x
Internet						x						x
Música Digital						x						x
Karaoke						x						x
Toques de Telemóvel (MPRT)						x						x
Artes Plásticas						x						x
Edição Literária						x						x
Edição em Papel de Música						x						x
Fotografia						x						x
Audiovisual						x						x
Representação						x						x

⁴ Junho: Pagamentos recebidos entre Outubro e Março - Dezembro: Pagamentos recebidos entre Abril e Setembro.

Distribuições por Rateio ⁵												
Descrição	Jan	Fev	Mar	Abr	Mai	Jun	Jul	Ago	Set	Out	Nov	Dez
Música Erudita - Falta de Programas												x
Rádio/TV/Concertos: Falta de Identificação de Autor												x
Música Ligeira - Falta de Programas												x
Fonomecânicos - Titulares não Identificados												x
Radio - Publicidade - Anúncios por Identificar												x
TV - Musical - Falta de Programas												x
TV - Publicidade - Anúncios por Identificar												x

Recuperação de Pendentes de Identificação ⁶												
Descrição	Jan	Fev	Mar	Abr	Mai	Jun	Jul	Ago	Set	Out	Nov	Dez
Música ao Vivo			x			x			x			x
Rádiodifusão Sonora			x			x			x			x
Rádiodifusão Visual			x			x			x			x
Fonomecânicos			x			x			x			x
Exploração em Linha			x			x			x			x
Remessas do Estrangeiro			x			x			x			x

⁵ Distribuição de direitos não identificados resultantes de distribuições anteriores e referentes a cobranças efectuadas 3 anos antes.

⁶ Distribuição de direitos identificados após as distribuições originais até ao segundo mês do respectivo trimestre.



Anexo V

Recebimentos e Pagamentos a Outras Entidade de Gestão Colectiva

(Valores em Euros)

	Pagamentos	Recebimentos
África	3.247,58	3.390,66
África do Sul	1.326,30	3.390,66
Cabo Verde	1.332,69	-
Senegal	588,59	-
América	2.081.967,96	166.871,08
Argentina	13.736,21	-
Brasil	192.726,33	110.728,34
Canadá	48.348,63	16.089,24
Chile	1.791,97	3.133,40
Colômbia	3.333,30	-
Estados Unidos da América	1.812.561,87	31.274,96
Jamaica	2.310,23	-
México	5.373,79	3.793,13
Peru	1.195,54	1.852,01
Uruguai	590,09	-
Ásia	13.017,95	23.108,28
China	1.092,67	10.355,87
Israel	5.911,40	5.157,80
Japão	5.412,00	7.242,34
Malásia	361,48	126,48
Singapura	240,40	-
Tailândia	-	225,79
Europa	5.138.290,65	12.938.667,52
Albânia	316,16	-
Alemanha	203.887,04	184.049,40
Andorra	-	872,28
Arménia	172,24	-
Áustria	11.097,83	14.751,18
Bélgica	38.209,92	31.267,69
Bulgária	108,49	95,30
Croácia	567,97	5.092,31
Dinamarca	30.825,01	16.573,42
Eslovénia	442,24	4.206,14
Espanha	817.590,14	92.432,47
Estónia	1.986,86	554,06
Finlândia	4.733,39	6.197,76
França	1.325.254,64	762.476,18
Grécia	5.781,87	2.279,34
Hungria	4.300,02	2.909,57
Irlanda	32.452,05	1.525,15
Islândia	2.528,67	-
Itália	113.980,32	39.912,04
Letónia	305,38	1.092,70
Lituânia	195,13	-
Macedónia do Norte	-	243,04
Noruega	11.469,26	7.457,62
Países baixos	1.282,50	37.844,32
Polónia	4.857,00	11.893,84
Portugal	-	11.501.335,85
Reino Unido	2.397.028,38	67.815,10
República Checa	1.010,24	2.237,73
Roménia	818,94	2.974,35
Sérvia	112,56	-
Suécia	77.905,85	29.207,09
Suíça	20.965,91	110.131,07
Turquia	26.880,77	1.240,52
Ucrânia	1.223,87	-
Oceania	83.038,76	1.463,00
Austrália	83.038,76	1.463,00
TOTAL	7.319.562,9	13.133.500,54